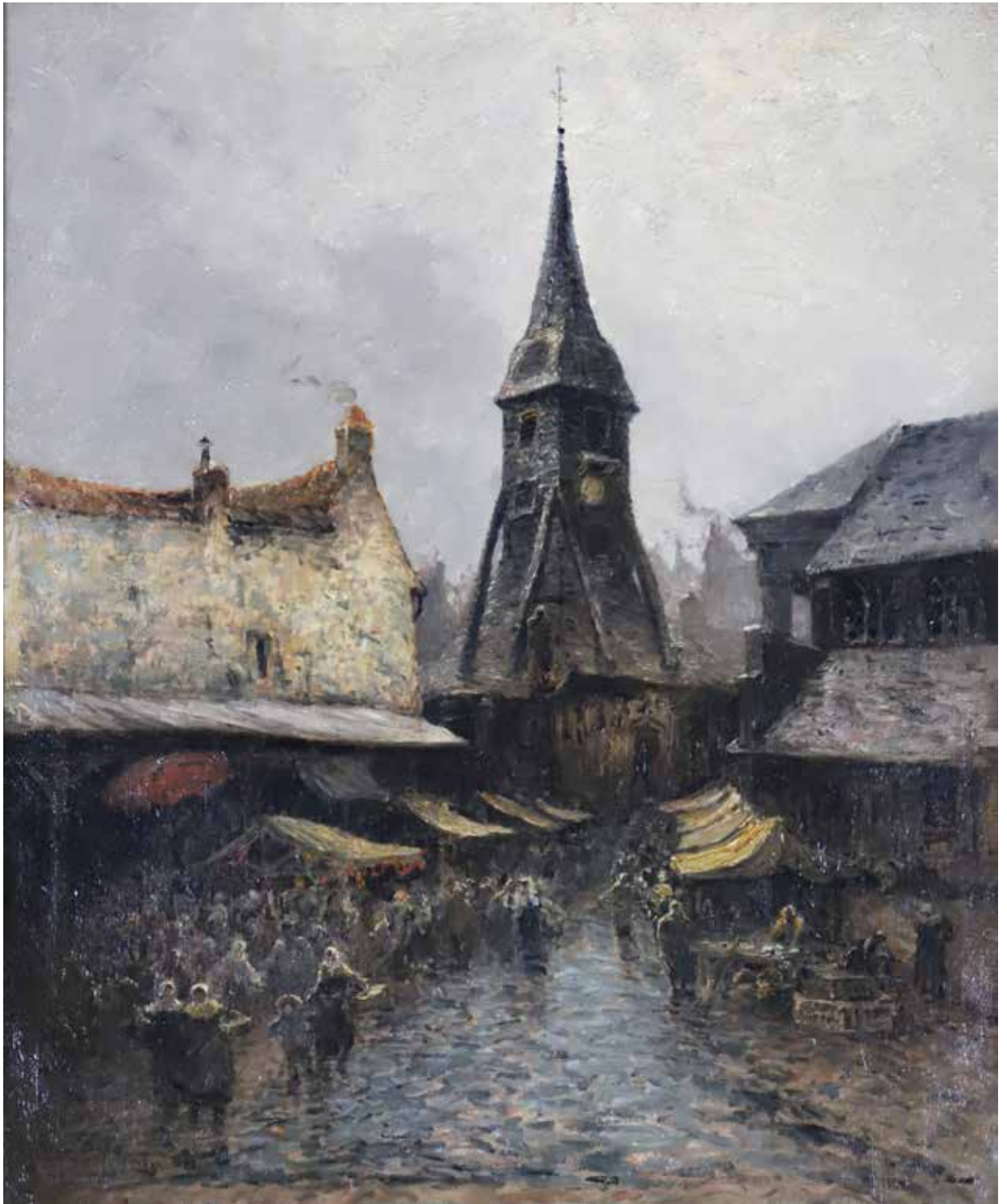


The background of the entire page is a painting of a harbor scene. In the foreground, numerous small, dark wooden rowing boats are clustered together, some with figures inside. The water is rendered with soft, textured brushstrokes in shades of blue and green. In the middle ground, more boats are visible, some with figures. The background shows a larger body of water with several sailboats of various colors (white, yellow, red) scattered across the horizon under a pale, hazy sky. The overall style is characteristic of 19th-century maritime painting.

HOTEL DES VENTES DE BAYEUX
Les Peintres Normands

Dimanche 10 décembre 2023



N° 67

HOTEL DES VENTES DE BAYEUX

14 Boulevard Eindhoven - 14400 BAYEUX - Tél. : 02.31.92.04.47 - Fax : 02.31.92.21.27 - info@bayeuxencheres.fr

IMPORTANTE VENTE AUX ENCHERES PUBLIQUES

Les Peintres Normands

Dimanche 10 décembre 2023 à 14h

LIVRES

ESTAMPES

TABLEAUX XIX^e et XX^e

PEINTRES CONTEMPORAINS

Expert :

Cabinet LEFEVRE & de LAHEUDRIE

(Membre de la Cie d'Expertise en antiquités et objets d'art)

Tél. 06.81.83.25.45 - eric.lefevre-expert@orange.fr

Tél. 06.50.79.10.10 - emmanuelle@ericlefevre-expert.fr

Expositions :

Samedi 9 décembre 10h à 12h et de 14h à 17h

Dimanche 10 décembre de 9h à 10h30

BAYEUX - ENCHERES SARL

Société de ventes volontaires aux enchères publiques

— Régis Bailleul et Agnès Nentas —

Commissaires-Priseurs habilités

N° d'agrément : 2002-313

Catalogue sur INTERENCHERES et DROUOT



LIVE sur



LIVRES

1

Pierre COURTOIS (né à Bayeux en 1936, vit et travaille à Normoutier).

BAYEUX

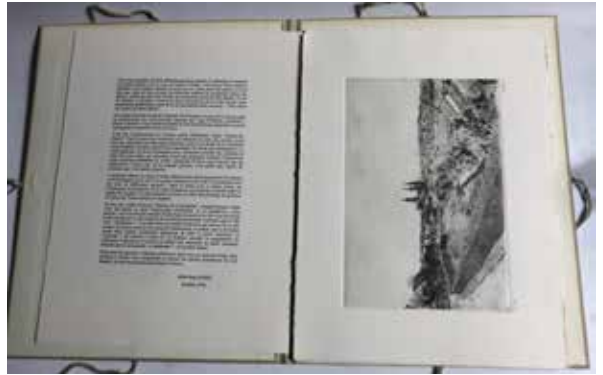
Suite de 12 eaux-fortes commentées par l'abbé Jean-Marie.

Petit portfolio

Exemplaire numéroté 13/100

41 x 31,5 cm

100/150



ESTAMPES



2

Philippe BUACHE (1700-1773) d'après de **LA LONDE** (XVIII^e)

Plan de la ville de Caen

Exécuté par François de BELLEFOREST en 1575, revu et corrigé

par Philippe BUACHE, sur le plan de LA LONDE en 1747

Gravure. 51 x 82 cm

150/250



3

Vue d'optique XVIII^e

Vue de Caen, ville capitale de la Basse-Normandie.

Gravure en coloris d'époque

(Épidermures)

38 x 52,5 cm

100/150



4

D'après Richard Parkes BONINGTON (1802-1828),
**gravé par FEILLET, imprimeur lithographe Faubourg
Montmartre.**

Caen, Maison grande rue Saint Pierre

Gravure signée dans la planche en bas à droite

25,7 x 17,4 cm

60/80

5

École anglaise d'après C. CHILDS,
gravé par J.R JOBBINS

Caen, église Saint Pierre vue de la place Saint Pierre. Gravure
publiée par ACKERMANN, Cheapside, Londres, 1838

33 x 23 cm à vue

En bas à droite, cachet de collection MONNELIEN en rouge

50/60





6

Ensemble de 16 gravures diverses sur Caen dont :

- Hôtel des Monnaies, abbaye aux Hommes, manoir d'Escoville, église Saint Etienne et église Saint Sauveur d'après SÉCHAN
- Église Saint Pierre d'après THORIGNY
- Rue Saint Jean, ancien Hôtel de Loraille et maison dite des Templiers d'après BOUET
- Abbaye aux Dames d'après du MONCEL...

Formats divers

100/200



7

A. MAILLARD d'après François CHAUVEL, gravée par Nicolas COCHIN

La foire de Guibray en Normandie près la ville de Falaise. Gravure. Publiée par MANCEL à Caen en 1841 d'après l'originale du XVII^e

59 x 44 cm à vue

100/150



8

Henri de SAINT-DELIS (Hesdin, 1878 - Honfleur, 1949)

Honfleur, le vieux bassin

Bois gravé

24,5 x 32,5 cm

60/80



9

André HAMBOURG (Paris, 1909 - 1999)

La fête de la mer

Lithographie en couleurs

Épreuve d'artiste signée au crayon de couleur en bas à gauche

40,5 x 58,5 cm

150/200



10

André HAMBOURG (Paris, 1909 - 1999)

Vue de Paris, la Tour Eiffel. Lithographie rehaussée signée au crayon en bas à gauche

Épreuve numérotée 103/125. 12 x 28,5 cm

60/80



11
Pierre LETELIER
 (Caen, 1928 - Mondeville, 2000)
 Les coquelicots
 Lithographie en couleurs
 signée et dédiée au
 crayon en bas à droite
 Épreuve numérotée 81/250
 en bas à gauche
 58,5 x 41,5 cm
 60/90



12
Roland LEFRANC (Carcagny, 1931 - Bayeux, 2000)

Chalutiers en pleine mer
 Lithographie en couleurs signée au crayon en bas à droite,
 Épreuve numérotée 19/150 en bas à gauche. 37,5 x 45,5 cm
 100/150



14
Pierre COURTOIS
 (né à Bayeux en 1936, vit et
 travaille à Noirmoutier)
 Entrée du château de Rots.
 Place de Gaulle à Bayeux sous la
 neige. Neige à Bayeux. Le mou-
 lin Foulon à Cully. Ensemble de
 quatre eaux-fortes signées
 en bas à droite, numérotées en
 bas à gauche.

4,7 x 6 cm - 4 x 5,2 cm -
 4 x 6 cm - 4 x 6 cm
 80/100



13
Pierre COURTOIS

(né à Bayeux en 1936, vit et travaille à Noirmoutier)
 Le port du Faou (Finistère). Neige à Rots. Rosiers vus de Causse
 (Corrèze). Ensemble de trois eaux-fortes signées en bas à droite,
 numérotées en bas à gauche. 4 x 6 cm - 6,5 x 9,6 cm - 9,7 x 13,5 cm
 80/100



15
**Pierre COURTOIS (né à Bayeux en 1936,
 vit et travaille à Noirmoutier)**

Le château de la Coste (Corrèze). Marin dans le port
 Deux eaux-fortes en couleur signées en bas à droite,
 numérotées en bas à gauche. 6,4 x 8,2 cm - 6,5 x 8,4 cm
 40/50

16
Claude QUIESSE
 (né à Caen en 1938,
 vit et travaille à Lion-
 sur-Mer)

Le chantier naval
 Eau-forte signée à la
 mine de plomb en bas à
 droite, titrée en bas au
 centre
 Épreuve numérotée
 22/80
 53 x 34 cm
 80/120



Charles LÉANDRE (1862-1934)



17
Charles LÉANDRE (Champsecret, 1862 - Paris, 1934)
 Aux peintres lithographes; 1901
 Lithographie signée et datée dans la planche en bas à droite
 13,2 x 19,3 cm (à vue)
 100/120



18
Charles LÉANDRE (Champsecret, 1862 - Paris, 1934)
 Faire-part de naissance; mai 1920
 Lithographie sur papier Chine appliqué signée et datée dans la
 planche en bas à droite, contresignée au crayon en bas à gauche
 (Taches). 20,5 x 25 cm
 50/80



19
Charles LÉANDRE (Champsecret, 1862 - Paris, 1934)
 Plaisir d'amour; 1912
 Lithographie signée, datée et dédiée dans
 la planche au centre à droite
 (Nombreuses rousseurs)
 37,5 x 27 cm

Et

Carnaval d'enfants; 1911
 Lithographie signée et datée dans la
 planche, dédiée au crayon
 (Nombreuses rousseurs)
 34 x 24,5 cm
 60/90



20
Charles LÉANDRE (Champsecret, 1862 - Paris, 1934)
 Noël ou le retour de la messe
 de minuit; 1897
 Lithographie signée et datée
 dans la planche en bas à droite
 Épreuve éditée par l'Estampe
 Moderne
 22 x 32 cm à vue
 80/120



21
Charles LÉANDRE
(Champsecret, 1862 - Paris, 1934)
 Les fiancés
 Lithographie sur papier Chine volant signée dans la planche en bas à gauche, contresignée et dédiée à la mine de plomb
 35 x 25 cm
 60/80



22
Charles LÉANDRE
(Champsecret, 1862 - Paris, 1934)
 Sous le pommier; 1908
 Lithographie sur papier Chine volant signée et datée dans la planche en haut à gauche, signée et dédiée au crayon en bas vers la droite
 65 x 44,5 cm
 100/200



23

Charles LÉANDRE (Champsecret, 1862 - Paris, 1934)

Album oblong noir contenant environ 26 dessins à la plume ou au crayon, dont autoportraits, scènes de genre, paysages, dompteur, montreur d'ours, portrait d'élégante, scène de chasse...

20 x 29,5 cm
 1500/2000

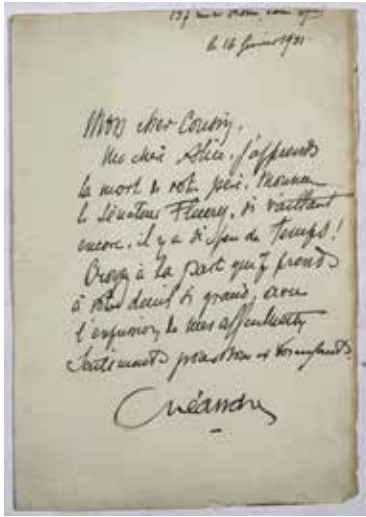


24

Charles LÉANDRE (Champsecret, 1862 - Paris, 1934)

Album oblong gris au nom et à l'adresse de l'artiste, contenant environ 70 dessins (à la plume et au crayon) et aquarelles, dont portraits, caricatures, scènes de genre, chats, plusieurs portraits d'Yvette GUILBERT...

Et une lettre autographe illustrée. 20 x 29,5 cm
 2000/3000



25
Charles LÉANDRE
(Champsecret, 1862 -
Paris, 1934)

Lettre autographe signée de
condoléances suite au décès
du Sénateur FLEURY, adres-
sée à son cher Cousin et à sa
chère Alice

Une page
19 x 13 cm
800/1200



26
Charles LÉANDRE (Champsecret, 1862 - Paris, 1934)

Le potager devant le château
Huile sur panneau d'acajou signée à la pointe en bas à droite

19 x 24 cm
800/1200



27
Charles LÉANDRE (Champsecret, 1862 - Paris, 1934)

Rue de Champsecret
Huile sur panneau signée et située en bas à gauche

27 x 35 cm
800/1200



28
Charles LÉANDRE (Champsecret, 1862 - Paris, 1934)

Le château du Bois du Maine; 1919
Huile sur toile signée et datée en bas à droite
182 x 110 cm

Expositions : *Léandre intime et multiple*, musée de Montmartre,
Paris oct. 2007 - janv. 2008, reproduit au catalogue
Charles Léandre et l'Impressionisme,
Musée Léandre de Condé sur Noireau, été 20210

6000/8000

ŒUVRES SUR PAPIER XIX^e



29

École normande XIX^e

Caen, Hotel de la Monnaie; 1864

Aquarelle signée GEORGES, située et datée en bas à gauche

26,5 x 41 cm

200/300



30

Georges-Florentin ALAVOINE (Paris, 1772 - ?)

Tour des Gendarmes, Caen

Aquarelle. 47 x 61 cm. Étiquette au dos

300/500



31

Adolphe Félix CALS (Paris, 1810 - Honfleur, 1880)

Scène d'intérieur; Honfleur 1872

Aquarelle signée, située et datée en bas à droite

39,5 x 27,5 cm à vue

300/500



32

Eugene BOUDIN (Honfleur, 1824 - Deauville, 1898)

Pêcheurs près d'une barque

Dessin au fusain et rehauts d'aquarelle. Cachet bleu du monogramme en bas à droite

(Lugt 828). 9,3 x 14,3 cm à vue

2000/3000



33

Maurice COURANT

(Le Havre, 1847 - Paris, 1924)

Portrait de jeune fille au chapeau

Dessin au crayon signé du cachet de la signature

en bas à droite. 16,5 x 10 cm

70/90



34
Septime LE PIPPRE (Monfort-l'Amaury, 1833 - Le Mans, 1871)

Scène d'Algérie, les fumeurs de pipe
 Aquarelle signée en bas à gauche
 29 x 46,5 cm

*Provenance : vente n°101 de la vente d'atelier, Me FALAIZE, Bayeux, 1960
 300/500*



35
Septime LE PIPPRE (Monfort-l'Amaury, 1833 - Le Mans, 1871)

Soldat et zouave en conversation. Aquarelle signée en bas à gauche.

14,5 x 18,5 cm à vue
 300/400



36
Septime LE PIPPRE (Monfort-l'Amaury, 1833 - Le Mans, 1871)

Cavalier à cheval
 Aquarelle signée en bas vers la gauche
 14,5 x 18,5 cm à vue
 300/400



37
Septime LE PIPPRE (Monfort-l'Amaury, 1833 - Le Mans, 1871)

Le hussard
 Aquarelle signée vers le bas à droite
 19 x 16 cm
 300/400



38
Septime LE PIPPRE (Monfort-l'Amaury, 1833 - Le Mans, 1871)

Soldat en observation
 Aquarelle signée en bas à gauche
 20 x 18 cm à vue
 300/400



39
Septime LE PIPPRE (Monfort-l'Amaury, 1833 - Le Mans, 1871)

Les chevaux au pré
 Aquarelle signée vers le centre à gauche

7 x 16 cm à vue

300/400



40
Septime LE PIPPRE
(Monfort-l'Amaury, 1833 -
Le Mans, 1871)

Dragon à cheval
 Aquarelle signée en bas à gauche

8,5 x 11 cm

200/300



41
Frank Myers BOGGS dit Frank BOGGS (Springfield, États-Unis, 1855 - Meudon, 1926)

Bateaux à Grandcamp. Trois petits dessins à la mine de plomb signés en bas à gauche et datés 1879 et 1882

11 x 8 cm - 11,5 x 8 cm - 7,2 x 9,2 cm

150/250

TABLEAUX XIX^e



42
Jacques NOURY (Carpiquet,
1747 - Caen, 1832) (Attribué à)

Portrait de jeune fille

Huile sur toile carton

51 x 40,5 cm

300/500



43
Louis-Claude MALBRANCHE (Caen, 1790 - 1838)
 (attribué à). Promeneurs sous la neige.
 Huile sur toile non signée. 22 x 27 cm
 500/800



44
Louis-Claude MALBRANCHE (Caen, 1790 - 1838)
 Patineurs sur le fleuve
 Huile sur toile signée en bas à droite. 35 x 32,5 cm
 500/800



45
Louis-Claude MALBRANCHE (Caen, 1790 - 1838)
 Vue du château de Falaise sous la neige; 1837
 Huile sur toile signée et datée en bas à droite. 22 x 27,5 cm
 Expositions : Musée des beaux-arts de Caen; 2002 « Louis-Claude MALBRANCHE, peintre de neige », ville de Boulogne-Billancourt, Mars-juillet 2002
 800/1000



46
Louis-Claude MALBRANCHE (Caen, 1790 - 1838)
 Paysage de neige au traineau
 Huile sur panneau signée en bas à droite
 21,5 x 41 cm
 Exposition : « Louis-Claude MALBRANCHE, peintre de neige »,
 ville de Boulogne-Billancourt, Mars-juillet 2002
 800/1200



47
Louis-Claude MALBRANCHE (Caen, 1790 - 1838)
 Paysage de neige au bûcheron et à la forge
 Huile sur toile signée en bas à droite
 24 x 32 cm
 800/1200



48
Louis-Claude MALBRANCHE (Caen, 1790 - 1838)
 Le bonhomme de neige
 Huile sur panneau signée en bas à droite
 21,5 x 41 cm
 Expositions :
 Musée des beaux-arts de Caen; 2002. « Louis-Claude MALBRANCHE, peintre
 de neige », ville de Boulogne-Billancourt, Mars-juillet 2002
 800/1200



49
Louis-Claude MALBRANCHE (Caen, 1790 - 1838)
 La tombée de la nuit
 Huile sur toile signée en bas à droite (Rentoilage)
 33 x 46 cm
 1000/1500



50
Louis-Claude MALBRANCHE (Caen, 1790 - 1838)
 Paysage de neige à la forge
 Huile sur toile signée en bas à droite. 32,5 x 46 cm
 1000/1500



51
Louis-Claude MALBRANCHE (Caen, 1790 - 1838)
 Aux environs de Caen
 Huile sur toile signée en bas à gauche (Rentoilage)
 54 x 71 cm
 1000/1500



52
Eugène ISABEY (Paris, 1803 - Montévrain, 1886)
 (attribué à)
 Pêcheurs près de la falaise
 Huile sur toile
 39,5 x 58 cm
 800/1200



53
Adolphe Félix CALS (Paris, 1810 - Honfleur, 1880)
 Portrait d'homme; 1871
 Huile sur toile
 (d'après une photographie)
 signée et datée en haut à gauche
 61 x 50 cm
 300/500



54

Adolphe Félix CALS (Paris, 1810 - Honfleur, 1880)

Paysage aux moulins; 1869

Huile sur papier marouffée sur toile signée et datée en bas à droite

21,3 x 41,5 cm

Étiquettes au dos sur le châssis

1000/1500



56

Louis VALÈRE-LEFÈBVRE (Blois, 1812 - Le Raincy, 1902)

Environs de Villerville; 1892

Huile sur panneau signée en bas à gauche.

16 x 22,5 cm

150/200



58

Louise EUDES de GUIMARD (Argentan, 1827 - Paris, 1904)

Le repos de la petite paysanne

Huile sur toile signée en bas à gauche

27 x 22 cm

800/1200



55

Adolphe Félix CALS

(Paris, 1810 - Honfleur, 1880)

Portrait de fillette; Honfleur 1875

Huile sur toile signée,

située et datée vers le bas à gauche

32,5 x 24,5 cm

Note : une œuvre similaire est conservée dans la collection "Peindre en Normandie"

1500/2000



57

Pierre-Émile BERTHELEMY

(Rouen, 1818 - Bernières-sur-Mer, 1894)

Barque de pêcheur en mer

Huile sur panneau signée en bas à droite

18 x 27 cm

600/900



59
Antoine GUILLEMET (Chantilly, 1843 - Mareuil, 1918)
 Paysage au moulin; 1901
 Huile sur panneau d'acajou signée et datée en bas à droite
 26,5 x 35 cm
 600/900



60
Paul BAUDOÛIN (Rouen, 1844 - Paris, 1931)
 Paysage de bord de mer
 Huile sur panneau signée et dédiée en bas à droite
 Esquisse au dos. 25,5 x 35 cm
 200/300



61
École normande XIX^e dans le goût de LE POITTEVIN
 Femmes de pêcheurs sur la plage
 Huile sur toile
 55,5 x 79,5 cm
 400/600



62
Léon-Gustave RAVANNE
 (Meulan-en-Yvelines, 1854 - Les Mureaux, 1904)
 Barques de pêche sur le sable; 1896
 Huile sur toile signée et datée en bas à droite
 55 x 38 cm
 2500/3500



63
Léon-Gustave RAVANNE
 (Meulan-en-Yvelines, 1854 - Le Mureaux, 1904)
 Les picoteaux (quartier maritime de la Hougue)
 Huile sur toile signée en bas à gauche
 132 x 195 cm
Étiquette ancienne de CHENUE Emballeur, rue de la Terrasse à Paris au dos, avec le nom de Mme RAVANNE. Porte l'étiquette d'exposition « 98 » sur la toile en haut à gauche
 8000/12000



64

Jules Louis RAME (Ouézy, 1855 - Ouézy, 1927)

Pommiers en automne; 1912. Huile sur toile signée et datée en bas à gauche
46,5 x 61 cm

Exposition : RAME-LEMAITRE, éloge de la localité, octobre-novembre 2023, Caen, scriptorium de l'hôtel de ville (reproduit au catalogue p.65)

1200/1800



66

Eduardo Leon GARRIDO (Madrid, 1856 - Caen, 1949)

Élégante au bord de la mer
(Courseulles ?)

Huile sur panneau d'acajou
signée en bas à gauche
27 x 22 cm

Au dos, tampon du marchand
Félix GERARD, Paris, rue
Laffitte

1500/2500



68

Cecile BOUGOURD (Pont-Audemer, 1857 - Toulon, 1941)

Portrait de fillette
Huile sur toile signée du
monogramme en bas à
gauche

27 x 22 cm
200/300



65

Jules Louis RAME

(Ouézy, 1855 -
Ouézy, 1927)

Le braconnier;
1882

Huile sur toile
signée et datée en
bas à droite
(Rentoilée)
61 x 50 cm
800/1200



67

Frank Myers BOGGS dit Frank BOGGS (Springfield, États-Unis, 1855 - Meudon, 1926)

Marché de Honfleur; 1898

Huile sur toile signée,
située et datée en bas à gauche
55,5 x 46 cm

Exposition : « paysage normand », Musée des beaux-arts de Caen, Honfleur, Le Havre, Lyon et les collections japonaises, 2002 (reproduit en couverture du catalogue et au n°64)

4000/5000



69
École normande XIX^e
Le chevet de l'église Saint Pierre et
l'Odon
Huile sur toile
(Rentoilage)
65 x 54 cm
800/1000



70
Alexandre LE CARPENTIER
(Sainte-Croix-Grand-Tonne, 1858 -
Paris, 1904)
Ruelle animée
Huile sur toile signée en bas à droite
41,5 x 27,5 cm
600/900



71
René Louis CHRÉTIEN
(Choisy-le-Roi, 1867 - Rochefort-en-Yvelines, 1945)
Nature morte à la coupe de fruits et aux deux bouteilles
Huile sur toile signée en bas à gauche. 46,5 x 55,5 cm
800/1200



72
Jules GRÜN (Paris, 1868 - 1938)
Cabourg, la plage; 1892
Huile sur toile signée, située et datée en bas à droite
21,5 x 32,5 cm
500/800

LES PEINTRES DE LA SUISSE NORMANDE



73
Georges MOTELEY
(Caen, 1865 - Le Vésinet, 1923)
Église sur la falaise dans la Hague; 1912
Lavis signé, daté et dédié en bas à droite
16,5 x 28 cm
250/350



74
Georges MOTELEY (Caen, 1865 - Le Vésinet, 1923)
 Bord de rivière
 Aquarelle portant en bas à gauche le cachet de l'atelier
 25 x 35,5 cm
 200/300



76
Georges MOTELEY (Caen, 1865 - Le Vésinet, 1923)
 Bord de rivière; 1908
 Huile sur toile signée et datée en bas à droite
 32 x 45 cm
 500/800

75

Georges MOTELEY (Caen, 1865 - Le Vésinet, 1923)

Clécy, la messe de minuit; 1903

Huile sur papier signée et datée en bas à droite
 35 x 27 cm
 400/600



77
André HARDY (Flers, 1887 - Caen, 1986)
 Le chemin
 Huile sur panneau signée en bas à droite. 28 x 39,5 cm
 200/300



78
André HARDY (Flers, 1887 - Caen, 1986)
 Barrage sur la rivière
 Huile sur panneau signée en bas à droite
 27,5 x 35 cm
 200/300



79
André HARDY (Flers, 1887 - Caen, 1986)
La meule
Huile sur panneau signée en bas à droite. 27 x 41 cm
400/600



80
André HARDY (Flers, 1887 - Caen, 1986)
Les trézeaux
Huile sur panneau signée en bas à droite. 27 x 41 cm
400/600



81
André HARDY (Flers, 1887 - Caen, 1986)
Les trézeaux, suisse normande
Huile sur panneau signée en bas à droite
32,5 x 41 cm
600/800



82
André HARDY (Flers, 1887 - Caen, 1986)
Sentier sous la neige
Huile sur toile signée en bas à droite
33 x 41 cm
700/900



83
André HARDY (Flers, 1887 - Caen, 1986)
Les bords de l'Orne
Huile sur panneau signée en bas à droite
45 x 64 cm
600/800



84
André HARDY (Flers, 1887 - Caen, 1986)
 Messe de minuit à Tracy-Bocage
 Huile sur toile signée en bas à droite, titrée au dos
 38 x 55 cm
 1000/1500



85
Albert PILOT (Flers, 1922 - Rabat, Maroc, 2002)
 La Rochelle, brume légère
 Huile sur toile signée en bas à gauche, située et datée au dos
 50 x 73 cm
 250/350

Artistes de Saint-Céneri et de l'Orne



86
Paul SAÏN (Avignon, 1853 - 1908)
 Jeune femme à l'ombrelle dans un verger normand
 Huile sur toile signée en bas à droite, située au dos sur le châssis (illisible)
 Trace d'étiquette
 38 x 55 cm
 800/1200



87
Paul SAÏN (1853 - 1908)
 Personnage sur les hauteurs observant le coucher du soleil
 Huile sur toile signée en bas à gauche, située au dos sur le châssis (illisible)
 Trace d'étiquette
 27 x 41 cm
 600/800

88
Auguste Jean CLAIRE
(Paris, 1881 - Alençon, 1970)
 La vallée, Saint Céneri
 Huile sur toile signée en bas à gauche
 61 x 122 cm
 Tableau du Salon de 1942
 1000/1500





89
André PALY (Saint-Pierre-des-Nids, 1889 - 1979)
 Village de Fontan, Alpes Maritimes, 1960. Huile sur panneau
 signée en bas à droite, située et datée au dos. 38 x 55 cm
 200/300



90
Emile MANGENOT (Paris, 1910 - 1991)
 Côte sauvage au Croisic; 1989
 Huile sur toile signée en bas à gauche. 22 x 27 cm
 100/150



91
Guy DÉSSERT (Tinchebray, 1923 - Flers, 2004)
 Neige en Normandie. Huile sur toile signée en bas à
 gauche, titrée au dos. 65 x 81 cm
 Exposition : Salon de Corneilles-en-Parisis
 500/800



92
Guy DÉSSERT (Tinchebray, 1923 - Flers, 2004)
 Lesconil, marée montante. Huile sur toile signée en bas à gauche,
 titrée au dos. 60 x 81 cm. Avec certificat d'authenticité de la main
 de l'artiste
 600/900

Les peintres de Lisieux, du Pays d'Auge et de la Côte Fleurie



93
Jean-Charles CONTEL (Lisieux, 1895 - Paris, 1928)
 Coin du vieux Paris
 Huile sur toile signée en bas à gauche
 65 x 54 cm
 300/500



94
Fernand Fortuné TRUFFAUT
 (Trouville, 1866 - Paris, 1955)
 Lisieux, église saint Jacques
 Aquarelle
 signée en bas à droite,
 située en bas à gauche
 59 x 43,5 cm
 200/300



95
Fernand Fortuné TRUFFAUT (Trouville, 1866 - Paris, 1955)
 Le port animé (Deauville ?)
 Aquarelle signée en bas à droite. (Petites rousseurs). 34 x 50,5 cm à vue
 Provenance : Leage Gallery, Deauville
 200/300



96
Fernand Fortuné TRUFFAUT (Trouville, 1866 - Paris, 1955)
 Bateau à vapeur à quai
 Aquarelle signée en bas vers la droite
 35 x 50,5 cm à vue
 Provenance : galerie ROLLIN, Rouen
 200/300



97
Charles WISLIN (Gray, 1852 - Paris, 1932)
 Études de vaches; Carolles, 1914
 Huile sur panneau monogrammée en bas à droite, située en bas à gauche
 25 x 30 cm
 200/300



98
Charles WISLIN
 (Gray, 1852 - Paris, 1932)
 Vaches au bord de la mer
 Huile sur toile sans châssis signée du cachet du monogramme en bas à droite
 25 x 32 cm
 200/300



99
Charles WISLIN (Gray, 1852 - Paris, 1932)
 Repos des vaches près des vieux ormes; Cabourg
 Huile sur toile titrée au dos
 54 x 76 cm
 300/400



100
Charles WISLIN (Gray, 1852 - Paris, 1932)
 La gardienne du troupeau
 Huile sur toile signée en bas à gauche. 54 x 76 cm
 Au dos, tampon « salon d'hiver, 1929 »
 500/600

Les peintres de Caen et de la Plaine



101
Géo LEFÈVRE (Clinchamps-sur-Orne, 1876 - 1953)
 Les trézeaux à Clinchamps; juillet 1943
 Huile sur panneau signée, datée et située au crayon au dos
 16 x 22 cm
 300/500



103
Géo LEFÈVRE (Clinchamps-sur-Orne, 1876 - 1953)
 L'Orne à Mutrécy. Huile sur panneau signée en bas à gauche, située
 au dos. 16 x 22 cm
 400/600
 22



102
Géo LEFÈVRE (Clinchamps-sur-Orne, 1876 - 1953)
 Chemin boisé à Clinchamps; avril 1946
 Huile sur panneau datée et située au crayon au dos de la
 main de l'artiste. 22,5 x 16 cm
 300/500



104
Géo LEFÈVRE (Clinchamps-sur-Orne, 1876 - 1953)
 Caen, l'église Saint Jean; 30 août 1946 après-midi
 Huile sur panneau signée en bas à gauche
 16 x 21,5 cm
 400/600



105
Géo LEFÈVRE (Clinchamps-sur-Orne, 1876 - 1953)
 Caen, le port vers 1920
 Huile sur carton
 Au dos, certificat du petit-fils du peintre
 14 x 21,8 cm
 600/800



106
Géo LEFÈVRE (Clinchamps-sur-Orne, 1876 - 1953)
 Oustreham, les chalutiers
 Huile sur panneau signée en bas à gauche. 16 x 22 cm
 500/600

107
Géo LEFÈVRE (Clinchamps-sur-Orne, 1876 - 1953)
 Tours, rue de la Barre; 24 novembre 1939
 Huile sur panneau signée en bas à gauche, située et datée au dos
 22 x 14 cm
 400/500



108
Henri LEVAVASSEUR (Ussy, 1881 - Montfermeil, 1962)
 Port de Caen; 1912
 Huile sur toile signée et datée en bas à gauche, située au dos
 26 x 40,5 cm
 800/1200



109
Henri LEVASSEUR (Ussy, 1881 - Montfermeil, 1962)
 Maternité. Huile sur panneau signée en bas à gauche
 46 x 37,5 cm
 400/600



110
Marcel LEPRIN (Cannes, 1891 - Paris, 1933)
 Port de Caen
 Huile sur toile signée en bas à droite
 60 x 81 cm
 1500/2500



111
Louis-Edouard GARRIDO (Saint-Maur, 1893 - Caen, 1982)
 Courseulles, la jetée; 1907
 Huile sur panneau
 signée en bas à gauche,
 située et datée au dos
 13,5 x 21 cm
 300/400



112
Louis-Edouard GARRIDO
(Saint-Maur, 1893 - Caen, 1982)
 Petite fille au verger; 1925
 Huile sur panneau
 signée et datée en bas à droite
 27 x 35 cm
 600/900



113
Louis-Edouard GARRIDO
(Saint-Maur, 1893 - Caen, 1982)
 Les meules
 Huile sur panneau signée en
 bas à droite
 46 x 61 cm
 800/1200

114

**Louis-Edouard
GARRIDO**

(Saint-Maur, 1893 -
Caen, 1982)

Paysage derrière Cairon
Huile sur panneau signée
en bas à droite
46 x 61 cm
800/1200



115
Louis-Edouard GARRIDO (Saint-Maur, 1893 - Caen, 1982)
Nature morte aux mandarines
Huile sur panneau en bas à droite
22 x 33 cm
600/800



116
Louis-Edouard GARRIDO (Saint-Maur, 1893 - Caen, 1982)
Nature morte à la brioche et aux raisins
Huile sur panneau d'isorel signée en bas à droite
22 x 33 cm
600/800



117
Louis-Edouard GARRIDO (Saint-Maur, 1893 - Caen, 1982)
Nature morte aux fruits rouges
Huile sur panneau signée en bas à droite
21,5 x 33 cm
600/800



118
Louis-Edouard GARRIDO (Saint-Maur, 1893 - Caen, 1982)
Nature morte aux pêches, groseilles et tasse
Huile sur panneau signée en bas à droite
22 x 33 cm
600/800



119
Louis-Edouard GARRIDO (Saint-Maur, 1893 - Caen, 1982)
 Prairie de Caen, Bas Venoix
 Huile sur panneau signée en bas à droite. 46 x 60 cm
 1000/1500



120
Louis-Edouard GARRIDO (Saint-Maur, 1893 - Caen, 1982)
 Le port de Saint-Vaast-la-Hougue
 Huile sur panneau signée en bas à droite. 27 x 35 cm
 1000/1500



121
Louis-Edouard GARRIDO (Saint-Maur, 1893 - Caen, 1982)
 Brioche, pêche et abricots. Huile sur panneau signée en bas à droite
 38 x 55 cm
 1000/1500



122
Louis-Edouard GARRIDO (Saint-Maur, 1893 - Caen, 1982)
 Nature morte aux figes, raisins et pommes
 Huile sur panneau signée en bas à droite. 54 x 73 cm
 1200/1800



123
André LEMAITRE
 (Falaise, 1909 - Caen, 1995)
 Lavoir à Condé-sur-Ifs; 1967
 Plume et lavis signé en bas à droite, située en bas à gauche, contresignée et datée au dos
 47 x 61 cm
 120/150



124
André LEMAITRE (Falaise, 1909 - Caen, 1995)
 Ouistreham, le port
 Huile sur toile en bas à droite. 50 x 61 cm
 600/800



126
André LEMAITRE (Falaise, 1909 - Caen, 1995)
 Nu assis; 1969
 Huile sur toile signée en bas à gauche, titrée et datée
 au dos. 65 x 54 cm
 600/800

128
André LEMAITRE (Falaise, 1909 - Caen, 1995)
 Le toit rose; 1974
 Huile sur toile signée en bas à droite
 55 x 54 cm
 Provenance : galerie Marie Jane GAROCHE,
 Faubourg Saint Honoré, Paris
 800/1200



125
André LEMAITRE (Falaise, 1909 - Caen, 1995)
 Nature morte
 au bouquet;
 1968
 Huile sur pan-
 neau signée en
 bas à gauche et
 titrée au dos
 46 x 38,5 cm
 600/800



127
André LEMAITRE (Falaise, 1909 - Caen, 1995)
 La tasse blanche; 1989. Huile sur toile signée en bas à droite,
 titrée et datée au dos. 33 x 41 cm
 Provenance : galerie TUFFIER, Les Andelys
 600/900





129
André
LEMAITRE
(Falaise, 1909 -
Caen, 1995)
 Le paquet de
 Gauloises; 1975
 Huile sur toile
 signée en bas à
 droite, titrée et
 datée au dos
 65 x 54 cm
 600/900



130
Aurelio GIANOLA
(Suisse, Savosa, 1915 - Aunay-sur-Odon, 2008)
 La Seine aux Andelys. Aquarelle signée en bas à gauche
 36 x 55,5 cm
 80/120



131
Aurelio GIANOLA
(Suisse, Savosa, 1915 -
Aunay-sur-Odon, 2008)
 Honfleur. Huile sur panneau
 signée et située en bas à droite
 54 x 73 cm
 150/200



132
Aurelio GIANOLA
(Suisse, Savosa, 1915 -
Aunay-sur-Odon, 2008)
 Rouen.
 Huile sur carton toilé signée
 et située en bas à gauche
 20 x 25,4 cm
 150/200



133
Aurelio GIANOLA
(Suisse, Savosa, 1915 -
Aunay-sur-Odon, 2008)
 Venise, Rio de S. Pantalon
 Huile sur toile signée en bas à gauche,
 située au dos
 46 x 33 cm
 150/200



134
Aurelio GIANOLA (Suisse, Savosa, 1915 - Aunay-sur-Odon, 2008)
 Arromanches. Huile sur toile signée et située en bas à gauche
 50 x 61 cm
 200/300



135
Pierre LETELLIER (Caen, 1928 - Mondeville, 2000)
 Les danseuses. Dessin au crayon signé du cachet de la signature en bas au centre. 14,3 x 16,5 cm à vue
 80/120

Les peintres de l'estuaire et de la côte fleurie



136
Adrien VOISARD-MARGERIE (Honfleur, 1867 - 1954)
 Paysage
 Huile sur carton
 signée en bas à droite
 26,5 x 35 cm
 300/400



137
Adrien VOISARD-MARGERIE (Honfleur, 1867 - 1954)
 Vaches au pré; 1919
 Huile sur toile signée
 et datée en bas à droite
 54 x 73 cm
 1000/1500



138
Adrien VOISARD-MARGERIE (Honfleur, 1867 - 1954)
 Vaches à l'abreuvoir; 1924
 Huile, sur toile signée, datée
 et dédiée en bas à droite
 54 x 73 cm
 1000/1500



139
Henri de SAINT-DELIS (Hesdin, 1878 - Honfleur, 1949)
 Honfleur, le vieux bassin
 Aquarelle signée en bas à droite
 20 x 27 cm
 500/800



140
Henri de SAINT-DELIS (Hesdin, 1878 - Honfleur, 1949)
 Honfleur, la plage
 Aquarelle signée en bas à droite
 23 x 30,5 cm à vue
 1000/1500



141
Henri de SAINT-DELIS (Hesdin, 1878 - Honfleur, 1949)
 Honfleur; 1941
 Aquarelle signée, située et datée en bas à droite (Rousseurs)
 31 x 49 cm
 1200/1500



142
Henri de SAINT-DELIS (Hesdin, 1878 - Honfleur, 1949)
 Bateau à vapeur dans le port de Honfleur
 Huile sur carton signée en bas à droite
 19,5 x 27 cm
 Provenance : galerie HAMON, Le Havre
 1500/2500



143
René de SAINT-DELIS (Saint-Omer, 1876 - Etretat, 1958)
 Le jardin fleuri
 Huile sur toile signée en bas à gauche
 33 x 24,5 cm
 300/500



144
Emile Othon FRIESZ (Le Havre, 1879 - Paris, 1949)
 La bouée. Fusain signé du cachet du monogramme
 en bas à droite. 23 x 30 cm à vue
 300/500



145
Paul-Elie GERNEZ (Onnaing, 1888 - Paris, 1948)
 Pennedepie près de Honfleur
 Fusain signé en bas à gauche. 25 x 41 cm
 200/300



146
Eugène BERNHARDT (1898-1984)
 Honfleur, le bassin du commerce; 1927
 Aquarelle signée et datée en bas à droite. 33 x 43,5 cm
 120/180



147
Fernand HERBO (Orchies, 1905 - Honfleur, 1995)
 Les meules
 Aquarelle sur traits de plume signée en bas à droite. 12,5 x 19 cm à
 vue
 150/200



148
Fernand HERBO
(Orchies, 1905 -
Honfleur, 1995)
 Saint Augustin
 Aquarelle sur traits
 de crayon
 signée en bas à gauche,
 située en bas à droite
 12,5 x 19,5 cm à vue
 150/200



149
Fernand HERBO (Orchies, 1905 - Honfleur, 1995)
 Provins
 Aquarelle sur traits de crayon signée en bas au centre,
 située en bas à droite
 14 x 22,5 cm à vue
 150/200



150
Fernand HERBO (Orchies, 1905 - Honfleur, 1995)
 Sortie du port de Honfleur
 Aquarelle signée en bas à gauche
 11,5 x 20 cm
 250/350



151
Fernand HERBO (Orchies, 1905 - Honfleur, 1995)
 La Marne; 1928
 Aquarelle signée en bas à droite, située et datée en bas à gauche
 11 x 17,5 cm
 120/180



152
Fernand HERBO (Orchies, 1905 - Honfleur, 1995)
 Montmartre
 Aquarelle signée en bas à gauche
 46 x 61 cm
 400/600



153
Fernand HERBO (Orchies, 1905 - Honfleur, 1995)
 Sortie du port de Honfleur
 Huile sur toile signée en bas à gauche
 38 x 61 cm
 600/900



154
Charles POLLACCI (1907-1988)
 Quai St Etienne, Honfleur
 Bateau à marée basse
 Paire de dessins aquarellés
 signés en bas à gauche
 20,5 x 20 cm à vue (chaque)
 80/120



155
André HAMBOURG (Paris, 1909 - 1999)
 Les pommes et les oies;
 septembre 1995
 Dessin au crayon et pastel
 signé en bas vers la droite
 26,5 x 30 cm
 300/400



156
André HAMBOURG (Paris, 1909 - 1999)
 Le faisan
 Plume, aquarelle et gouache signée vers le bas à gauche, annotée au crayon de la main de l'artiste
"l'était aussi gouleyant à becter qu'à pinter!!!!"
 24,5 x 30,5 cm
 120/180



157
André HAMBOURG (Paris, 1909 - 1999)
 Tanger; 1941
 Aquarelle signée, datée et dédiée en bas à droite
 30,5 x 46,5 cm
 2000/3000



158
Pierre GAILLARDOT
 (Saint-Florentin, 1910 -
 Saint-Savin, 2002)
 Deauville, le paddock
 Huile sur toile
 signée en bas à droite
 60 x 73 cm
 400/600



159

Pierre GAILLARDOT (Saint-Florentin, 1910 - Saint-Savin, 2002)

Fermière au poulailler

Huile sur toile en bas vers la droite

100 x 73 cm

300/400



160

Robert L.P LAVOINE (Caluire, 1916 - 1999)

La plage de Villers sur mer. Aquarelle signée en bas à droite et située en bas à gauche. 49,5 x 64,5 cm

100/150



161

Robert L.P LAVOINE (Caluire, 1916 - 1999)

Pennedepie

Aquarelle signée en bas à droite et située en bas à gauche

49,5 x 64,5 cm

80/120



162

Robert L.P LAVOINE (Caluire, 1916 - 1999)

Dives-sur-Mer

Deux aquarelles

signées en bas à droite et situées en bas à gauche

49,5 x 64,5 cm

100/150



163

Robert L.P LAVOINE (Caluire, 1916 - 1999)

Trouville

Aquarelle signée en bas à droite et située en bas à gauche

49,5 x 64,5 cm

80/120



164
Robert L.P LAVOINE (Caluire, 1916 - 1999)
 Valsemé
 Aquarelle signée en bas à droite et située en bas à gauche
 49,5 x 64,5 cm
 60/80



165
Robert L.P LAVOINE (Caluire, 1916 - 1999)
 Honfleur
 Deux aquarelles signées en bas à droite et situées en bas à gauche
 49,5 x 64,5 cm
 120/180



166
Robert L.P LAVOINE (Caluire, 1916 - 1999)
 Honfleur et estuaire de la Seine
 Deux aquarelles signées en bas à droite et situées en bas à gauche. 49,5 x 64,5 cm
 120/180



167
Emmanuel LAMOTTE (Sainte-Adresse, 1916 - Englesqueville-en-Auge, 1998)
 Bouquet d'automne
 Huile sur carton signée en bas à gauche, titrée au dos
 80 x 70 cm
 200/300



168
Denis VERSPECHT (1919-1996)
 Honfleur, le vieux bassin
 Aquarelle signée en bas à droite, située en bas à gauche
 31,5 x 52 cm à vue
 80/120



169
Denis VERSPECHT (1919-1996)
 Honfleur, l'hôtel de ville et le port
 Aquarelle signée et située en bas à droite. 31,5 x 52,5 cm
 80/120



170
Denis VERSPECHT (1919-1996)
 Honfleur, chalutiers à quai dans le port. Aquarelle signée en bas à droite, située en bas à gauche (Petites taches). 31,5 x 52,5 cm à vue
 80/120



171
Jacques BOUYSSOU (La Rivière-Saint-Sauveur, 1926 - Maisons-Laffitte, 1997)
 Concarneau; octobre 62
 Huile sur toile
 signée en bas à droite,
 située et datée au dos
 46 x 61 cm
 Dans son cadre
 Montparnasse
 600/900



172
Jacques BOUYSSOU
 (La Rivière-Saint-Sauveur, 1926 - Maisons-Laffitte, 1997)
 Saint-Malo, le port de commerce
 Huile sur toile signée en bas à gauche
 54 x 65 cm
 1000/1500



173
Gervais LETERREUX
 (Honfleur, 1930-2003)
 Bayeux; 2001
 Aquarelle sur traits de
 crayon signée, située et
 datée en bas au centre
 21,5 x 31,5 cm à vue
 150/200



174
**Gervais
LETERREUX
(Honfleur,
1930-2003)**
Villerville; 1991
Aquarelle sur traits
de crayon signée,
située et datée en
bas à gauche
21,5 x 31,5 cm
150/200



175
Gervais LETERREUX (Honfleur, 1930-2003)
Etretat
Aquarelle signée en bas à droite, située en bas à gauche
28 x 38 cm (à vue)
200/300



176
**Gervais
LETERREUX
(Honfleur,
1930-2003)**
Rouen; 1991
Aquarelle signée et
datée au crayon en
bas au centre
29 x 20 cm à vue
250/350



177
**Gervais LETERREUX (Honfleur,
1930-2003)**
Honfleur; 1994
Huile sur toile
signée en bas à droite,
située et datée au dos
27 x 35 cm
300/500



178
**Gervais LETERREUX (Honfleur,
1930-2003)**
Barneville; 1994
Huile sur toile signée en bas droite,
située et datée au dos
33 x 22 cm
250/350



179
Frédéric LETERREUX (né à Honfleur en 1959, vit et travaille à Ouistreham)

Transat Paprec,
 Concarneau 2023
 Acrylique sur papier
 signée en bas à droite, située,
 titrée et datée en bas au centre
 39,5 x 49,5 cm à vue
 150/250



180
Frédéric LETERREUX (né à Honfleur en 1959, vit et travaille à Ouistreham)

Cherbourg,
 Rolex Fastnet Race 2023
 Acrylique sur papier
 signée en bas à droite,
 située, titrée et datée
 en bas à gauche
 38,5 x 48,50 cm à vue
 150/250



181
Frédéric LETERREUX (né à Honfleur en 1959, vit et travaille à Ouistreham)

Baie de la Dive; 2008
 Acrylique sur toile signée
 et datée en bas à gauche
 81 x 100 cm
 250/350



182
Frédéric LETERREUX (né à Honfleur en 1959, vit et travaille à Ouistreham)

Letoile et la Belle
 Poule à Fécamp; 2023
 Acrylique sur papier
 signée en bas à droite,
 titrée, située et datée
 en bas à gauche
 38 x 28,5 cm
 120/180



183
Frédéric LETERREUX (né à Honfleur en 1959, vit et travaille à Ouistreham)

Prise sur la Nioulargue; 2023. Acrylique sur papier signée en bas à droite, titrée et datée en bas à gauche. 28,5 x 38,5 cm
 120/180

Les artistes du Cotentin

Ceux de l'Avranchin et de la Baie du Mont-Saint-Michel



184
Felix PLANQUETTE (Arras, 1873 - Paris, 1964)
 La baie d'Agon. Huile sur panneau d'acajou signée en bas à droite. 21,5 x 27 cm
 300/400



185
Felix PLANQUETTE (Arras, 1873 - Paris, 1964)
 Bergère et ses moutons dans un village enneigé
 Huile sur panneau signée en bas à droite
 Double face - au dos:
 Étude d'Avranches
 Signée et située en bas à gauche
 32 x 41 cm
 400/600



186
Jacques SIMON (Paris, 1875 - Carolles, 1965)
 Le marché aux bestiaux, La Haye Pesnelle
 Aquarelle et stylo bille signé en bas à droite
 14 x 21 cm
 150/200



187
Jacques SIMON (Paris, 1875 - Carolles, 1965)
 Chartres; 1914
 Aquarelle située en bas à gauche, cachet de la signature
 10,5 x 15,5 cm à vue
 150/200



188
Jacques SIMON
(Paris, 1875 - Carolles, 1965)
 Vase de fleurs
 Aquarelle signée en bas à droite
 32 x 23 cm
 200/300



189
Jacques SIMON
 (Paris, 1875 - Carolles, 1965)
 Le Mont Saint Michel
 Aquarelle signée
 vers le bas à droite
 22,5 x 27 cm
 250/350



190
Albert BERGEVIN
 (Avranches, 1887 - 1974)
 Marché aux bestiaux à
 Avranches
 Huile sur toile signée en bas
 à droite
 43 x 35 cm
 500/800



191
André PRÉVOT-VALÉRI (Paris, 1890 - Granville, 1959)
 Paysage de neige
 Huile sur toile signée en bas à droite
 33 x 41 cm
 800/1000



191.1
André PRÉVOT-VALÉRI (Paris, 1890 - Granville, 1959)
 Le Mont Saint Michel
 Huile sur toile signée en bas à gauche
 27 x 35 cm
 800/1000



192
André PRÉVOT-VALÉRI
 (Paris, 1890 -
 Granville, 1959)
 La fermière et ses vaches
 Huile sur toile signée en bas
 à droite
 46 x 65 cm
 1000/1500



192.1
Pierre BRETTE
(Brest, 1905 - Granville, 1961)
 Dans la baie du Mont Saint Michel
 Aquarelle signée en bas à gauche
 34 x 38 cm à vue
 800/1200

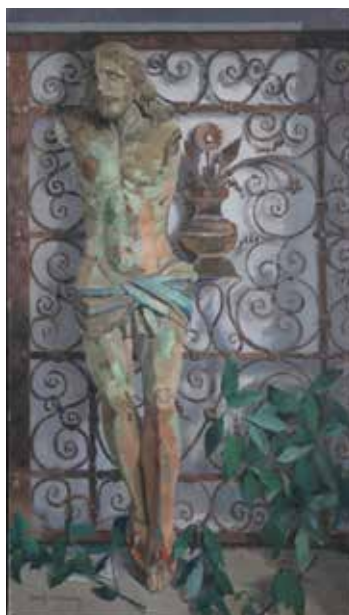


193
Olivier SERY (1906-2000)
 La carriole
 Huile sur panneau
 signée en bas à droite
 22 x 27 cm
 200/300



194
Alain FOURNIER (Coutances, 1931 - Le Plessis-Robinson, 1983)
 Le violoncelliste
 Huile sur toile signée en haut à gauche
 45 x 56,5 cm
 Provenance : galerie Emanuel DAVID, avenue Matignon, Paris
 300/500

Ceux de la Hague et du Val de Saire



195
Edith FAUCON (Carentan, 1919 - Saint-Vaast-la-Hougue, 2019)
 Bois ancien et fer forgé
 Huile sur toile signée en bas à gauche
 et titrée au dos
 100 x 57,5 cm
 Tableau du Salon des artistes français de 1956
 200/300

Les artistes du Bessin



196
Élysée DELCAMBRE (Paris, 1930 - Bayeux, 2003)
La Risle en automne
Huile sur toile signée en bas à gauche
60 x 73 cm
200/300



197
Élysée DELCAMBRE (Paris, 1930 - Bayeux, 2003)
L'Eure, effet du matin
Huile sur toile signée en bas à gauche
60 x 73 cm
200/300



198
Élysée DELCAMBRE (Paris, 1930 - Bayeux, 2003)
L'Avre à Verneuil
Huile sur toile signée en bas à droite
54 x 65 cm
200/300



199
Roland LEFRANC (Carcagny, 1931 - Bayeux, 2000)
Barques de pêcheurs sur la plage d'Étretat
Aquarelle signée en bas à droite
47,5 x 64 cm à vue
300/400



200
Roland LEFRANC
(Carcagny, 1931 - Bayeux, 2000)
 La gardienne de chèvres; 1969
 Huile sur toile signée en bas à droite, datée au dos (Craquelures)
 81 x 65 cm
 800/1200



201
Roland LEFRANC (Carcagny, 1931 - Bayeux, 2000)
 Gros temps; 1980
 Huile sur toile signée en bas à gauche, titrée et datée au dos
 33 x 41 cm
 1000/1500



202
Roland LEFRANC (Carcagny, 1931 - Bayeux, 2000)
 Grève à Lesconil
 Huile sur toile signée en bas à gauche, titrée au dos. 54 x 65 cm
 1500/2000



203
Roland LEFRANC (Carcagny, 1931 - Bayeux, 2000)
 Les ramasseurs de pommes de terre; 1966
 Huile sur toile signée en bas à droite, titrée et datée au dos
 65 x 81 cm
 800/1200



204
Roland LEFRANC
(Carcagny, 1931 - Bayeux, 2000)
 Terrasse au bord du lac
 Huile sur toile signée en bas à gauche, titrée au dos sur le châssis
 54 x 65 cm
 1800/2300



205
Roland LEFRANC (Carcagny, 1931 - Bayeux, 2000)
 Vers l'arrivée; 1997
 Huile sur toile signée en bas droite
 titrée et datée au dos
 38 x 46 cm
 1200/1800



206
Roland LEFRANC (Carcagny, 1931 - Bayeux, 2000)
 Matin sur la plage
 Huile sur toile signée en bas à droite
 avec l'ancre de Marine, titrée au dos
 60 x 81 cm
 2500/3500



207
Jacques DESHAIES
 (Sassy, 1941 - Caen, 2005)
 Maman, 20 juin 68
 Huile sur toile signée en bas à gauche,
 titrée et datée au dos
 100 x 81 cm
 200/300



208
Philippe CARPENTIER (Paris, 1942 - Bayeux, 2011)
 Le port de Brest, Arsenal de la Penfeld; 1981
 Aquarelle signée et datée au crayon en bas à gauche
 (Rousseurs). 28,5 x 45 cm à vue
 60/80
 44

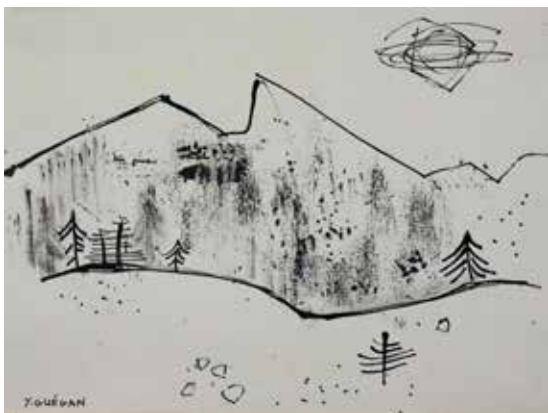


209
Philippe CARPENTIER (Paris, 1942 - Bayeux, 2011)
 Les régates, Arromanches; 1979
 Aquarelle signée, datée et titrée en bas à gauche. 30,5 x 45 cm à vue
 80/100



210
Philippe CARPENTIER (Paris, 1942 - Bayeux, 2011)
 Marine; 1983
 Aquarelle signée et datée en bas à gauche
 28,5 x 44,5 cm à vue
 80/100

Autour de la galerie Cadomus



211
Yvonne GUEGAN (Paris, 1915 - Caen, 2005)
 Montagnes
 Encre signée en bas à gauche
 20 x 26,5 cm à vue
 150/200



212
Yvonne GUEGAN (Paris, 1915 - Caen, 2005)
 Paysage anglais
 Aquarelle signée en bas à gauche. 29,5 x 46 cm
 Avec carte autographe au dos en anglais
 400/600



213
Yvonne GUEGAN (Paris, 1915 - Caen, 2005)
 Église de Vaucelles, Caen
 Aquarelle signée en bas à gauche,
 située au dos
 48 x 31 cm
 200/300

214
Yvonne GUEGAN (Paris, 1915 - Caen, 2005)
 Église de Vaucelles, Caen
 Aquarelle signée et située
 en bas à gauche
 32 x 22,5 cm
 200/300





215
Yvonne GUEGAN
(Paris, 1915 - Caen, 2005)
Composition abstraite
Gouache signée en bas à gauche
29 x 15 cm à vue
300/400



216
Yvonne GUEGAN
(Paris, 1915 - Caen, 2005)
Composition
Huile sur toile signée en bas à droite
35 x 27 cm
400/600



217
Robert SURCOUF
(Barfleur, 1915 - Caen, 2012)
La chaumière du pays d'Auge; 1982
Huile sur toile vers le bas à droite
38 x 55 cm
120/150

218
Sacha CHIMKEVITCH
(Paris, 1920 - 2006)

Les maisons; 1965
Encre et aquarelle signée et datée en bas
à droite
15 x 48 cm
120/180



219
Sacha CHIMKEVITCH
(Paris, 1920 - 2006)
Marée basse; 1964
Encre et aquarelle
signée et datée en bas à droite
15 x 48 cm
120/180



220
Jacques PASQUIER
 (né à Caen en 1932, vit et travaille à Caen)
 Novembre 2003, n°15
 Huile sur toile signée et datée en bas à gauche, titrée et redatée au dos.
 46 x 38 cm
 1000/1500



221
Jacques PASQUIER
 (né à Caen en 1932, vit et travaille à Caen)
 juillet 2004, n°4
 Huile sur toile signée en bas à droite, titrée au dos sur le châssis
 100 x 100 cm
 2500/3500



222
Jacques PASQUIER
 (né à Caen en 1932, vit et travaille à Caen)
 Titre interdit; 2014
 Huile et laque sur toile signée en datée en bas à droite. 130 x 97 cm
 1500/1800



223
Jacques PASQUIER
 (né à Caen en 1932, vit et travaille à Caen)
 Plaque publique avec miroir; 2018
 Huile sur toile signée et datée en bas à droite
 146 x 114 cm
 1500/1800

224
Pier BROUET
 (né à Crocy en 1932, vit et travaille à Caen)
 Les deux saisons; 2016
 Technique mixte sur papier signée et datée en bas à droite, titrée en bas à gauche
 28,5 x 27,5 cm
 300/400





225
Pier BROUET (né à Crocy en 1932, vit et travaille à Caen)
 Le jeu de dominos; janvier 1975
 Huile sur toile signée, titrée et datée au dos
 55 x 46 cm
 800/1200



226
Pier BROUET
 (né à Crocy en 1932, vit et travaille à Caen)
 La Pariade du couple oiseaux
 Huile sur toile signée, titrée et datée au dos. Dans un cadre à fronton réalisé par l'artiste. 55 x 46 cm
 72 x 48 cm avec le cadre
 2000/3000

Artistes contemporains



227
Michel PIEL (Cabourg, 1930-2016)
 Étude de pêcheurs
 Lavis d'encre signé, titré et dédié en bas à droite
 49 x 64 cm
 80/100



228
Pierre COUCHAUX (Paris, 1933 - Houlgate, 2016)
 Vue de Turenne en Corrèze
 Huile sur toile signée en bas à droite
 65 x 92 cm
 200/300



229
Jacqueline TOLLET-LOEB
 (Vincennes, 1931 - Flamarens, 2021)
 Nature morte au vase de fleurs
 Huile sur toile signée en bas à gauche.
 60 x 73 cm
 200/300



230
Bernard DELETTRE (né en 1937, vit et travaille à Saint Hymer)
 Honfleur; marée basse, 1992
 Huile sur toile signée et datée en bas à droite. 55 x 46 cm
 80/120



231
Claude QUIESSE
 (né à Caen en 1938, vit et travaille à Lion-sur-Mer)
 Le village
 Aquarelle signée en bas à gauche. 34,5 x 52,5 cm à vue
 200/300



233
Claude QUIESSE
 (né à Caen en 1938, vit et travaille à Lion-sur-Mer)
 Deux cavaliers
 Huile sur toile signée en
 bas à gauche
 41 x 27 cm
 600/900

234
Claude QUIESSE (né à
 Caen en 1938, vit et tra-
 vaille à Lion-sur-Mer)
 Chalutiers à quai
 Huile sur toile signée en
 bas à gauche
 38 x 46 cm
 800/1000



235
Claude QUIESSE (né à Caen en 1938,
 vit et travaille à Lion-sur-Mer)
 Le port
 Huile sur toile signée en bas à droite
 55 x 46 cm
 900/1200



232
Claude QUIESSE
 (né à Caen en 1938, vit et
 travaille à Lion-sur-Mer)
 Miles forever
 Technique mixte sur papier
 signée en bas vers la gauche
 73,5 x 53 cm
 300/500





237
Claude QUIESSE
 (né à Caen en 1938, vit et travaille à Lion-sur-Mer)

Marins au chalut
 Huile sur toile signée en bas à gauche

73 x 60 cm

Provenance :
 galerie France Art, Paris

1500/2000



236
Claude QUIESSE

(né à Caen en 1938, vit et travaille à Lion-sur-Mer)

Aux frontières du désert

Huile sur toile signée en bas à gauche, titrée au dos

60 x 73 cm

Provenance : Galerie d'art MBC, Saint Germain en Laye (étiquette au dos)

1500/2500



239
Philippe BOUTIBONNES
 (né à Avignon en 1938, vit et travaille à Caen)

Patmos I - Patmos II

Paire d'aquarelles titrée en bas à gauche, annotées en bas à droite

"27 et 28 décembre 81, mort de Bram van Velde"

22 x 18 cm à vue chaque

Provenances : Pour l'une : Galerie Yvon LAMBERT, Paris, exposition Epheméris (Étiquettes); Pour l'autre : Musée de l'abbaye Sainte-Croix, les Sables d'Olonne, déc. 1981 -

février 1982

300/400



238
Claude QUIESSE
 (né à Caen en 1938, vit et travaille à Lion-sur-Mer)

Les cavaliers. Huile sur toile signée en bas à gauche

130 x 162 cm

Provenance : Galerie Maig Davaud, avec certificat d'authenticité joint

1500/2500



240
Michel GIRARD (né à Montluçon en 1939, vit et travaille à Courseulles-sur-mer)

Barques de pêcheurs au sec. Huile sur toile signée en bas à droite. 22 x 88 cm

200/300



241
Claude BERTRAND
 (née à Paris, en 1940, vit et travaille dans le Gard)
 Chemin d'automne
 Aquarelle signée en bas à gauche. 19,5 x 24,5 cm
 Provenance: galerie ARTEM
 80/100



243
Jules LEBOISSELIER
 dit LEB (né à Tourlaville en 1940, vit et travaille à Ifs)
 Les chaises longues
 Huile sur toile signée en bas à droite, titrée au dos
 60 x 60 cm
 400/600



242
Jules LEBOISSELIER
 dit LEB (né à Tourlaville en 1940, vit et travaille à Ifs)
 Piétons sur Bellivet à Caen
 Aquarelle signée en bas à droite
 17 x 17 cm
 100/200



244
Michel SARAZIN
 (Né à Neuilly-sur-Seine en 1942, vit et travaille à Clichy la Garenne)
 La marchande d'œufs; 1988
 Technique mixte signée en bas à gauche
 29 x 29 cm
 80/120



245
Stéphane QUONIAM (né à Caen en 1944, vit et travaille à Saint-Rémy-sur-Orne)
 Confinement 3; mars 2020
 Aquarelle signée en bas au centre, titrée et datée en bas à droite, sur une page de livre de compte ancien
 44 x 28,5 cm
 Exposition : Musée des beaux-arts de Caen, oct. 2021-fev.2022
 300/400



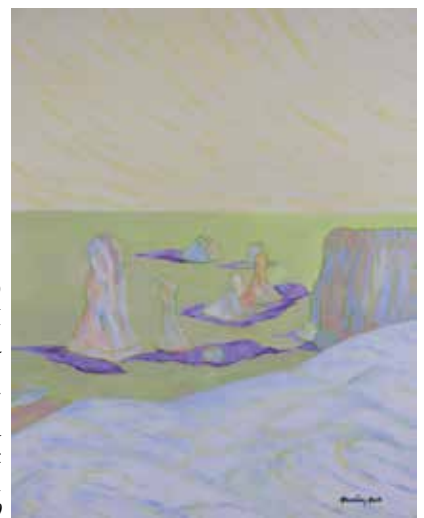
246
Stephane QUONIAM (né à Caen en 1944, vit et travaille à Saint-Rémy-sur-Orne)
 Comme un journal (Un ange à Prague)
 Aquarelle signée et datée en bas à droite, sur une page de livre de compte ancien
 44 x 28,5 cm
 Exposition : Musée des beaux-arts de Caen, oct. 2021-fev.2022
 300/400



247
Stephane QUONIAM (né à Caen en 1944, vit et travaille à Saint-Rémy-sur-Orne)
 Le temps des ténèbres; 2016
 Aquarelle signée et datée en bas à droite, sur une page de livre de compte ancien
 44 x 28,5 cm
 Exposition : Musée des beaux-arts de Caen, oct. 2021-fev.2022
 300/400



248
Stephane QUONIAM
 (né à Caen en 1944, vit et travaille à Saint-Rémy-sur-Orne)
 Port Coton, Belle-Île; 2018, n°77
 Huile sur toile signée et datée en bas à droite, contresignée, située, numérotée et datée au dos. 81 x 65 cm
 800/1200



249
Stephane QUONIAM
 (né à Caen en 1944, vit et travaille à Saint-Rémy-sur-Orne)
 Port Coton, Belle-Île; 2018, n°87
 Huile sur toile signée et datée en bas à droite, contresignée, située, numérotée et datée au dos. 81 x 65 cm
 800/1200



250
Stephane QUONIAM
 (né à Caen en 1944, vit et travaille à Saint-Rémy-sur-Orne)
 Port Coton, Belle-Île; 2018, n°69
 Huile sur toile signée et datée en bas à droite, contresignée, située, numérotée et datée au dos. 81 x 65 cm
 800/1200



251
GILGOGUÉ
 (né à Cabourg en 1947, vit et travaille à Caen)
 L'escapade de nuit; 2001
 Gouache signée et titrée en bas à droite. 42 x 57 cm
 Provenance : Galerie Lisette ALIBERT, Paris
 200/300



252
Bernard GINESTE (né à Lagny-sur-Marne en 1948, vit et travaille à Chouain)
 Le port. Pastel signé en bas à droite. 26,5 x 35 cm à vue
 100/150



253
Pierre-Kazuo IWAMURA
 (né au Japon en 1949, vit et travaille à Valognes)
 Nu au jardin; 1994
 Pastel signé et daté en bas à gauche
 31 x 22,5 cm à vue
 80/120



254
Jean Louis PATRICE (né en 1951, vit et travaille à Mondeville)
 Portrait de femme; 2021
 Aquarelle signée et datée du monogramme en bas à gauche
 64 x 49 cm à vue
 200/300

255
Jean Louis PATRICE
 (né en 1951, vit et travaille à Mondeville)
 Baie aux arbres et barque; 2022
 Acrylique signé et datée en bas à droite
 73 x 92 cm
 300/500





256
Jean-Claude RONDEAU
(né à Tinchebray en 1955,
vit et travaille à Clécy)
Village abandonné
Huile sur toile signée en bas à
gauche, titrée au dos
27 x 19 cm
150/200



257
Jean-Claude RONDEAU
(né à Tinchebray en 1955,
vit et travaille à Clécy)
Marine I, Quelmer; 2006
Huile sur toile signée en bas à
gauche, titrée, située et datée au dos
65 x 54 cm
200/300



258
Dominique COLAS (née en 1960)
Les pêcheurs
Technique mixte sur carton
toilé signée en
bas à droite
24 x 30 cm
50/60



259
Dominique COLAS (née en 1960)
Les voiliers
Technique mixte sur carton
toilé signée en bas à droite. 50 x 40 cm
50/70



260
Dominique COLAS (née en 1960)
Être
Peinture et collage sur toile signée en bas à droite
120 x 127 cm
Provenance : Galerie du Vieux Moulin, Clères
150/200



261
Franck JAMART
 (né à Montreuil
 en 1970, vit et
 travaille à Ouistre-
 ham)
 Chalutiers; Port-en-
 Bessin
 Pastel signé en bas à
 gauche, titré en bas
 au centre
 39 x 29 cm à vue
 200/300



262
Franck JAMART (né à Montreuil en 1970,
 vit et travaille à Ouistreham)
 Les toits de Caen. Acrylique sur papier signée en bas
 à droite, située en bas à gauche. 36 x 51 cm à vue
 300/400

Artistes de Haute Normandie



263
Georges BINET
 (Le Havre, 1865 -
 Toulon, 1949)
 Bateaux à quai au
 Havre; 1900
 Huile sur panneau
 signée en bas à gauche,
 titrée et datée au dos
 22 x 14 cm
 200/300



264
Georges BINET (Le Havre, 1865 - Toulon, 1949)
 Bord de Seine animé. Huile sur panneau de forme ovale signée
 vers le bas à droite. 18 x 23,5 cm
 300/400



265
Georges SAUCLÈRES
 (1879/80 - 1932)
 Bateaux à quai, port de Rouen
 Huile sur toile signée en bas à
 gauche
 46,5 x 61,5 cm
 300/400



266
Louis Jacques VIGON (Rouen, 1897 - 1985)
 Etretat
 Huile sur toile signée en bas à gauche. 50 x 65 cm
 150/200



267
FRANK-WILL (Nanterre, 1900 - Clichy, 1950)
 Le Tréport. Aquarelle signée de son pseudonyme NAUDIN en
 bas à gauche, située en bas à droite. 16 x 24 cm
 120/180



268
FRANK-WILL (Nanterre, 1900 - Clichy, 1950)
 Jour de marché à Dreux
 Huile sur toile signée en bas à gauche
 (Rentoilée)
 65 x 50 cm
 1000/1500



269
Fred PAILHÈS (Le Havre, 1902 - 1991)
 Les ivrognes; 1927
 Huile sur panneau signée et datée en bas à
 gauche
 41 x 33,5 cm
 200/300



270
Jef FRIBOULET
 (Fécamp, 1919 - 2003)
 Femme assise
 Huile sur papier signée en bas à droite
 39,5 x 31 cm
 150/200



271

Roland DUBUC (Candebeac-lès-Elbeuf, 1924 - Elbeuf, 1998)

La jetée

Huile sur toile signée en bas à droite

54 x 73 cm

300/500



272

Marcel PELTIER (Louviers, 1924 - Darnétal, 1998)

Marché aux fleurs Place Saint Marc, Rouen; 1987

Huile sur toile signée en bas à gauche,
datée et située au dos

81 x 100 cm

400/600



N° 238

CONDITIONS DE VENTE

La vente est faite au comptant.

Les acquéreurs paieront en sus des enchères, par lot : 20% TTC pour les lots volontaires et 14.28% TTC pour les lots judiciaires (sous réserve de modification du taux de TVA).

Le plus offrant et dernier enchérisseur sera déclaré adjudicataire. En cas de paiement par chèque ou virement, le retrait des objets pourra être différé jusqu'à l'encaissement.

Conformément à la loi, les indications portées au catalogue engagent la responsabilité des commissaires-priseurs, sous réserve de rectifications annoncées au moment de la présentation du lot et inscrites au procès-verbal de la vente. Une exposition préalable permettant aux acquéreurs de se rendre compte de l'état des objets mis en vente, il ne sera admis aucune réclamation une fois l'adjudication prononcée, notamment pour les restaurations d'usage et les petits accidents.

Le rentoilage, le parquage ou le doublage constituant des mesures conservatoires, et non des vices, ne seront pas systématiquement signalés.

Les dimensions sont données à titre indicatif.

En cas de double enchère effective, reconnue par les commissaires-priseurs, l'objet sera remis en vente, tous les amateurs pouvant concourir à cette deuxième mise aux enchères.

Dès l'adjudication prononcée, l'objet sera sous l'entière responsabilité de l'acquéreur. Il est lui-même chargé de faire assurer ses acquisitions, et les commissaires-priseurs déclinent toute responsabilité quant aux dommages que l'objet pourrait encourir, et ce, dès l'adjudication prononcée. Le magasinage n'entraîne d'aucune façon la responsabilité des commissaires-priseurs à quelque titre que ce soit. Les frais de magasinage sont à la charge de l'acquéreur.

La vente est faite dans l'ordre du catalogue, toutefois les commissaires-priseurs ou l'expert se réservent le droit de changer cet ordre, selon les nécessités de la vente.

Pour les ventes en live, l'interruption, le dysfonctionnement, la mauvaise transmission ou réception du live en cours de vente ne justifieront pas la suspension des enchères.

Fichier central des impayés : Les informations recueillies sur les formulaires d'enregistrement sont obligatoires pour participer à la vente puis pour la prise en compte et la gestion de l'adjudication.

Vous pouvez connaître et faire rectifier les données vous concernant, ou vous opposer pour motif légitime à leur traitement ultérieur, en adressant une demande écrite accompagnée d'une copie de votre pièce d'identité à l'opérateur de vente par courrier ou par email.

L'opérateur de vente volontaire est adhérent au Registre central de prévention des impayés des Commissaires-priseurs auprès duquel les incidents de paiement sont susceptibles d'inscription.

Les droits d'accès, de rectification et d'opposition pour motif légitime sont à exercer par le débiteur concerné auprès du SYMEV, 15 rue Fressinet, 75016 Paris.

Exportation après la vente : La TVA collectée au titre des frais de vente ou celle collectée au titre d'une importation temporaire du lot peut être remboursée à l'adjudicataire dans les délais légaux sur présentation des documents qui justifient l'exportation du lot acheté.

Expédition : La SARL BAYEUX Enchères n'est pas responsable de la charge des transports après la vente. Si elle peut s'en occuper à titre exceptionnel, sa responsabilité ne pourra être mise en cause en cas de perte, vol ou accident, à quelque titre que ce soit. En cas de demande d'expédition de paquet, l'emballage sera facturé, et l'adjudicataire devra adresser une demande écrite à BAYEUX Enchères en indiquant les modalités de transport (poste, recommandé, colissimo R1, R2, transport privé...) et en la dégageant de toute responsabilité quant aux dommages qui pourraient arriver.

Délais d'enlèvement : Des frais de gardiennage sont mis en place à hauteur de 1€ par jour et par lot, après 10 jours suivant la vente pour tableaux.

ORDRES D'ACHAT – ENCHERES PAR TELEPHONE

Les ordres d'achat et les demandes d'enchères par téléphone doivent nous parvenir par écrit et, au plus tard la veille de la vente.

Il convient de nous fournir obligatoirement un relevé d'identité bancaire, une pièce d'identité et de nous donner les éléments relatifs à votre carte bancaire.

Toute enchère sera considérée comme un engagement irrévocable d'achat.

Si vous êtes adjudicataire, vous autorisez le commissaire-priseur, à utiliser vos informations de carte de crédit pour procéder au paiement, partiel ou total, de vos acquisitions y compris les frais à la charge de l'acheteur.

Les ordres d'achat et enchères par téléphone étant de simples facilités, ne peuvent engager, à quelque titre que ce soit, la responsabilité des commissaires-priseurs, en cas d'inexécution ou de mauvaise exécution.

INDEX ALPHABETIQUE DES ŒUVRES

ESTAMPES :

Ensemble de gravures sur Caen par BOUET, BONINGTON, CHAUVEL, C. CHILDS, de LA LONDE, du MONCEL, R. PARKES, SÉCHAN, THORIGNY...Estampes de A. HAMBOURG (2), P. COURTOIS (9), R. LEFRANC, P. LETELLIER, C. QUIESSE, H. de SAINT-DELIS.

Bel ensemble de **Charles LÉANDRE** avec des lithographies (7), deux rares albums comprenant au total près de 100 dessins, deux lettres autographes, et trois huiles.

ŒUVRES SUR PAPIER XIX^e :

G-F. ALAVOINE, F. BOGGS (3), E. BOUDIN, A.F. CALS, M. COURANT, S. LE PIPPRE (7)

TABLEAUX XIX^e :

P. BAUDOUÏN, P-É. BERTHELEMY, F. BOGGS, C. BOUGOURD, A.F. CALS (3), R.L. CHRÉTIEN, L. EUDES de GUIMARD, E.L. GARRIDO, A. GUILLEMET, J. GRÜN, E. ISABEY (Attribué à), A. LE CARPENTIER, L.-C. MALBRANCHE (10), J. NOURY, L. VALÈRE-LEFÈBVRE, J.L. RAME (2), L-G. RAVANNE (2).

TABLEAUX XX^e ET CONTEMPORAINS :

A. BERGEVIN, E. BERNHARDT, C. BERTRAND, G. BINET (2), P. BOUTIBONNES (2), J. BOUYSSOU (2), P. BRETTE, P. BROUET (3), P. CARPENTIER (3), S. CHIMKEVITCH (2), A.J. CLAIRE, D. COLAS (3), J-C. CONTEL, P. COUCHAUX, E. DELCAMBRE (3), B. DELETTRE, G. DÉSERT (2), J. DESHAIES, R. DUBUC, E. FAUCON, A. FOURNIER, FRANK-WILL (2), J. FRIBOULET, O. FRIESZ, P. GAILLARDOT (2), L-E. GARRIDO (12), P-E. GERNEZ, A. GIANOLA (5), GILGOGUÉ, B. GINESTE, M. GIRARD, Y. GUEGAN (6), A. HAMBOURG (3), A. HARDY (8), F. HERBO (7), P-K. IWAMURA, F. JAMART (2), E. LAMOTTE, R. L.P. LAVOINE (7), J. LEBOISSELIER dit LEB (2), G. LEFÈVRE (7), R. LEFRANC (8), A. LEMAITRE (7), M. LEPRIN, P. LETELLIER, F. LETERREUX (5), G. LETERREUX (6), H. LEVAVASSEUR (2), E. MANGENOT, G. MOTELEY (4), F. PAILHÈS, A. PALLY, J. PASQUIER (4), J-L. PATRICE (2), M. PELTIER, M. PIEL, A. PILOT, F. PLANQUETTE (2), C. POLLACCI, A. PRÉVOT-VALERI (3), C. QUIESSE (8), S. QUONIAM (6), J.C. RONDEAU (2), P. SAÏN (2), H. de SAINT-DELIS (4), R. de SAINT-DELIS, M. SARAZIN, G. SAUCLIÈRES , O. SERY, J. SIMON (4), R. SURCOUF, J. TOLLET-LOEB.

HOTEL DES VENTES DE BAYEUX

14 Boulevard Eindhoven - 14400 BAYEUX - Tél. : 02.31.92.04.47 - Fax : 02.31.92.21.27 - info@bayeuxencheres.fr

ORDRE D'ACHAT - VENTE DU 10 DÉCEMBRE 2023

Je soussigné Tél. :

Demeurant

E-mail :

Reconnais avoir pris connaissance des conditions des ventes et les accepte et passe ORDRE IRRÉVOCABLE à BAYEUX ENCHÈRES SARL de porter des enchères pour mon compte sur :

N° d'ordre	Description	Offre
.....
.....
.....
.....
.....
.....
.....

Les ordres d'achat écrits et enchères par téléphone étant de simples facilités, ne peuvent engager, en cas d'inexécution ou de mauvaise exécution, la responsabilité des commissaires-priseurs à quelque titre que ce soit.

Frais en sus des enchères 20 % TTC

A Bayeux, le

Signature

HOTEL DES VENTES DE BAYEUX

14 Boulevard Eindhoven - 14400 BAYEUX - Tél. : 02.31.92.04.47 - Fax : 02.31.92.21.27 - info@bayeuxencheres.fr

ORDRE D'ACHAT - VENTE DU 10 DÉCEMBRE 2023

Je soussigné Tél. :

Demeurant

E-mail :

Reconnais avoir pris connaissance des conditions des ventes et les accepte et passe ORDRE IRRÉVOCABLE à BAYEUX ENCHÈRES SARL de porter des enchères pour mon compte sur :

N° d'ordre	Description	Offre
.....
.....
.....
.....
.....
.....
.....

Les ordres d'achat écrits et enchères par téléphone étant de simples facilités, ne peuvent engager, en cas d'inexécution ou de mauvaise exécution, la responsabilité des commissaires-priseurs à quelque titre que ce soit.

Frais en sus des enchères 20 % TTC

A Bayeux, le

Signature





Ravanne